



BabyDase
im Rottal

Willkommen zum Babyschwimm-Kurs!

Wichtige Informationen zum Babyschwimmen!

Liebe Eltern,

um einen Babyschwimmkurs für alle Beteiligten so angenehm und hygienisch wie möglich zu gestalten, gibt es ein paar Dinge, die jeder beachten kann und die unserer Babykursordnung unterliegen!!!

- 1.) Bitte legen Sie beim Wickeln ein eigenes Tuch auf die Auflage und duschen sich und auch Ihr Baby vor dem Schwimmen ab. Außerdem empfehlen wir Ihnen aus Sicherheitsgründen rutschsichere Badeschlappen zu tragen.
- 2.) Mit vollem Magen nicht schwimmen zu gehen, lernen wir schon in der Kindheit! Dies gilt auch für ihr Baby. Bitte füttern Sie ihr Kind 45 – 60 Minuten vor dem Kurs, damit vermeiden wir, dass die Kinder ins Wasser spucken.
- 3.) Generell bitten wir Sie, die Kinder in der Schwimmhalle nicht mit Gläschen, Brötchen oder anderen Knabberereien zu füttern. Fläschchen oder Trinkbecher (aus Kunststoff) sowie Stillen nach dem Schwimmen, ist natürlich gestattet.
- 4.) Alle Kinder müssen eine Schwimmwindel oder eine Babyschwimmhose tragen. Achten sie darauf, dass diese am Bein gut geschlossen sind. Sollte doch mal was daneben gehen, informieren Sie sofort die Kursleitung, denn in der Regel kann man, wenn man schnell reagiert, das Wasser leicht säubern.
- 5.) Ihr Baby muss gesund sein. Bei ansteckenden Infekten, offenen Wunden, Hautkrankheiten, Fieber, Durchfall oder Ohrenproblemen, sollte das Wasser gemieden werden.
Dies gilt auch für die Erwachsenen. Gerne können sie im Krankheitsfall Oma, Opa, Tante, Onkel oder eine andere Person zum Kurs schicken.
- 6.) Nach einer Impfung bitte 3 Tage warten.

- 7.) Der Veranstalter (BabyOase im Rottal) geht davon aus, dass die Eltern die regelmäßigen Untersuchungen beim Kinderarzt wahrnehmen und mit diesem Rücksprache über das Babyschwimmen gehalten haben, um eventuelle gesundheitliche Risiken auszuschließen.
- 8.) Babyschwimmen ist „Sport“ für die Kleinen. Ich empfehle Euch an diesen Tag keine großen Tagespläne zu machen. Ihr werdet bemerken, dass die Babys nach den 30 Min. müde und hungrig sind und einen ruhigen Tag zum Erholen guttut.

Um den ersten Babyschwimmkurs etwas zu erleichtern, können Sie folgende Vorsorge treffen:

- 1.) Nehmen Sie Ihr Baby einige Male vorher mit unter die Dusche und brausen es langsam und sanft ab, so kann es sich schon mal an bewegtes Wasser gewöhnen.
- 2.) Die Wassertemperatur im Becken liegt bei 33 °C-34 °C. Baden Sie Ihr Kind zu Hause nach und nach auch mal in kühlerem Wasser.
- 3.) Das Baby sollte möglichst seinen Kopf selber halten können.
- 4.) Satt und wach wird es sich im Wasser sehr wohl fühlen.
- 5.) Bitte erscheinen Sie pünktlich, sodass wir gemeinsam den Unterricht beginnen können.

Mit freundlichen Grüßen
Susanne Brundobler

Weiter Infos:

RAHMENBEDINGUNGEN:

Der Schwimmkurs findet in der Therme Eins in Bad Füssing statt. Hier haben wir extra für den Kurs abgetrennte Räumlichkeiten mit Schwimmbecken, Duschen und WC und sind von den Thermenbesuchern abgeschottet. Es befindet sich ausschließlich unsere Gruppe in den Räumen. Es ist nicht zu unterschätzen, wie ihr Baby Räume wahrnimmt und sich in großen Bädern überfordert fühlen kann. So sind wir unter uns, wenig abgelenkt. Das Becken hat 34 Grad. Die Gruppe umfasst max. 8 Babys mit einer Begleitperson.

PARKEN:

Könnt Ihr in der Tiefgarage der Therme Eins, hier ist dann unterirdisch der Zugang zur Kasse beschriftet.

Umkleiden

Nach Eintritt über die Kasse zu den Umkleiden im 2. Stock.

Abschließbare Spinde sind vor Ort. Danach könnt dann direkt Richtung Becken gehen. Immer den Schildern „Schwimmkurse“ folgen. **(bebilderte**

Wegbeschreibung am Ende)

Ihr könnt mit Maxi Cosi oder Kinderwagen kommen (Aufzug zu den Umkleiden vorhanden) und im 2. Stock abstellen. Es wird keine Haftung übernommen.

Tipp zum Umziehen

Zieht Ihr, als Erwachsene am besten gleich Badekleidung an. Somit müsst ihr Euch nur noch um Euer Baby kümmern und seid relaxed und entspannt im Kurs. Wenn Ihr das erste Mal an einem Kurs teilnehmt, kommt vielleicht 5 Minuten früher, dann könnt ihr euch entspannt auf den Kurs vorbereiten. Sobald ihr euch richtig eingefunden habt und Örtlichkeiten sowie Abläufe kennt kommt auch keine Hektik auf.



STARTZEIT:

Die ausgewiesene Uhrzeit ist die Startzeit im Wasser. Bitte kommt ca. 15 Minuten vor Kursbeginn. Für Kinder ist langes Warten eine Qual, wir beginnen pünktlich, aber nicht früher.



MITBRINGEN:

Was braucht ihr unten beim Schwimmen/Becken?

- Bademantel / Handtuch für Erwachsene
- Badeschuhe für Erwachsene
- Handtuch/Badeponcho für **Babys**
- Für **Bambini Kurs** gerne auch Badeschuhe oder Baumwollsocken

Die Begleitperson benötigt ihr übliches Schwimmzeug. Bitte Badeschlappen zur Verringerung der Rutschgefahr tragen. Ein Bademantel für die Erwachsenen ist auch von Vorteil da nichts rutscht, runterfällt und ihr Euer Baby gut tragen könnt.

Kleine Checkliste für Babys:

- 2 Handtücher (1 Handtuch zum Abtrocken, evtl. 1 zum Anziehen für die Wickelaufgabe)
- Schwimmwindel, besser Mehrwegwindeln, Einweg gehen natürlich auch
- Allgemeine Pflegeprodukte, Pampers, frische Kleidung usw.....

!!! Darüber hinaus **müssen** alle Babys, eine am Bein gut abschließende Schwimmwindel tragen oder eine entsprechend beschichtete Badehose, die insbesondere ein Verkoten des Wassers ausschließt.

NEU !!! Ab sofort bekommt ihr von uns Mehrweg Schwimmwindeln zum Kurs gestellt. Wir möchten den Müll für 30 Min. Schwimmzeit dadurch vermeiden und nachhaltig beim Schwimmen sein.

Wenn ihr selbst eine Mehrwegwindel habt, dann bitte diese einfach mitnehmen. Ihr könnt die Windeln wenn ihr sie für die Freizeit auch möchtet bei uns kaufen. Sprecht uns einfach an.



HYGIENE/Sicherheit:

Fast alle unsere Räume sind ein Barfuß-/ Nassbereich. Kommen sie zum Schwimmen zum Becken bitte mit Badeschlappen (ggf. barfuß).

Flaschen aus Kunststoff sind erlaubt, aus Glas eine no-go!

Wer ist im Becken?

Ihr Baby und Mama oder Papa oder eine andere Begleitperson. Dies über die ganzen 30 Min. des Kurses. Ein Wechseln zwischendurch ist nicht möglich da dies die Kursstunde stört und negativ beeinflusst.

Es kann pro Kursstunde eine andere Person mit dem Baby schwimmen gehen, dass ist kein Problem.

Wir haben am Becken eine Dusche, vor und nach der Stunde bitte jeder kurz mit dem Baby abduschen.

Zuschauen für Angehörige

Ehepartner oder andere Begleiter dürfen kostenlos dazu kommen und vom Beckenrand zuschauen.

Allerdings möchten wir dieses Angebot auf maximal 5 Zuschauer je Unterrichtseinheit begrenzen, denn "Babyschwimmen" soll in einem entspannten und ruhigen Rahmen stattfinden. Zu viele Zuschauer erzeugen erfahrungsgemäß sehr viel Unruhe und somit eine Reizüberflutung für eure Kleinen, die sich in einer Schwimmhalle auf viele neue Geräusche und Gerüche einstellen.

Daher gilt für alle Kurse, dass untereinander absprechen, wer zum Zuschauen kommen wird. So kann jede Familie etwa 4x zu zweit kommen.

Es wird eine WhatsApp Gruppe für den Kurs erstellt, ca. 1 Woche vor Kursbeginn. Hier werden kurzfristige Infos, Bilder geteilt und Fragen besprochen. Wir setzen euer Einverständnis voraus.

Ihr nutzt die WhatsApp Gruppe auch untereinander um euch bzgl. der Zuschauer abzusprechen.

Wichtig!!! Wer nicht in der WA-Gruppe sein möchte, gibt mir Bescheid. Die WA-Gruppe und die dazugehörigen Dateien werden längstens ein halbes Jahr aufbewahrt.



KRANKHEIT/ VERSÄUMNIS:

Urlaub und andere Gründe sind eine private, freiwillige Entscheidung, dafür gibt es keinen Ersatz. Wir bieten keine Ersatzstunden, wenn ihr euch entscheidet nicht zu

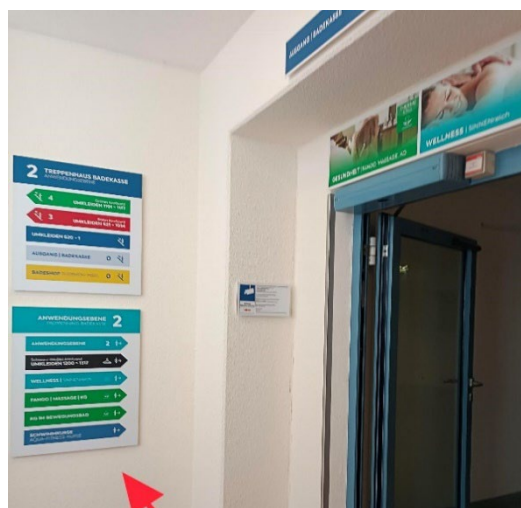
kommen. Im Fall von Krankheit könnt ihr gegen Vorlage eines Attests nach Rücksprache bei freiem Platz, eine Kursstunde nachholen.

Habt Ihr noch offene Fragen?

Dann ruft oder schreibt uns gerne an. Vor und nach dem Unterricht hat die Kursleiterin immer ein offenes Ohr. Bitte macht euch in allen Belangen immer bemerkbar und sprecht uns jederzeit an.

Vielen Dank für eure Aufmerksamkeit und Mithilfe sagt das Team von der BabyOase im Rottal und die Therme Eins.

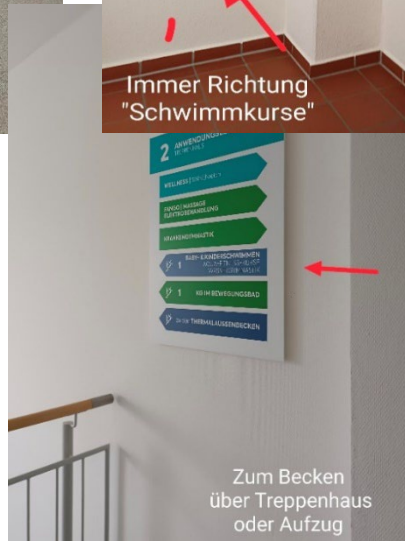
VIEL SPASS FÜR DIE GEMEINSAME ZEIT IM WASSER



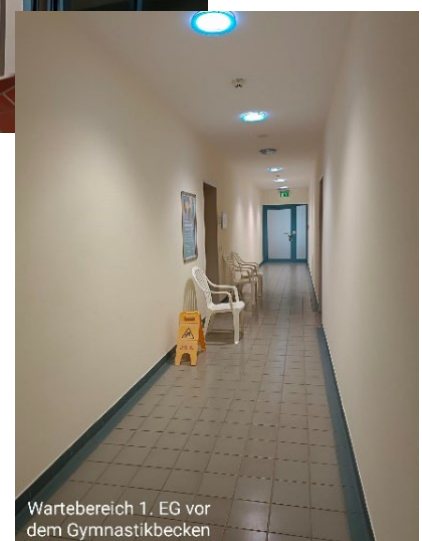
Immer Richtung "Schwimmkurse"



Umkleibereich im 2. OG



Zum Becken über Treppenhaus oder Aufzug



Wartebereich 1. EG vor dem Gymnastikbecken